

MANIFESTAZIONE D'INTERESSE PER IL SERVIZIO DI SMALL SCALE

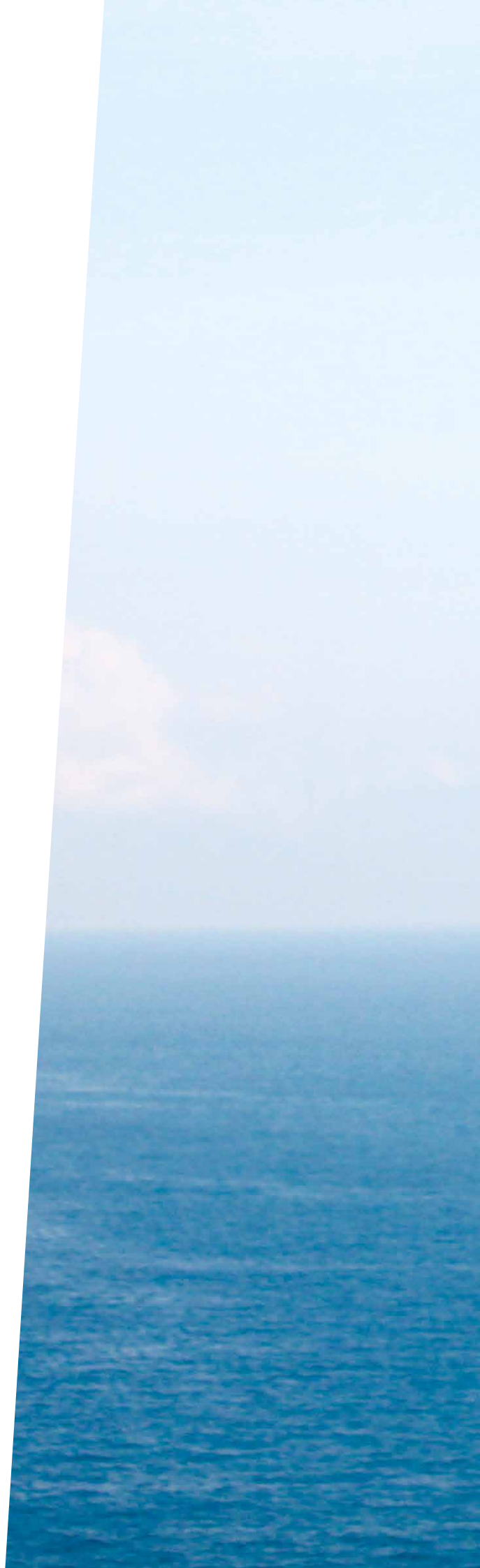


**Avviso esplorativo
di manifestazione d'interesse
per il servizio di caricamento
di navi metaniere di piccola taglia
presso il terminale
“FSRU Toscana”**

Il presente invito intende valutare l'interesse del mercato per la fornitura del servizio di Small Scale (SSLNG) da parte di OLT Offshore LNG Toscana (OLT) presso il terminale di rigassificazione di GNL “FSRU Toscana”, localizzato al largo della costa tra Livorno e Pisa.

Le informazioni contenute in questo documento prevalgono su qualsiasi informazione riguardante tale servizio precedentemente pubblicata o comunicata da OLT, con la versione italiana prevalente rispetto alla versione inglese.

Questo invito a manifestare interesse non vincola le parti interessate a prenotare capacità secondo le modalità espresse, né lega la società OLT all'esecuzione dei suddetti termini e condizioni per la fornitura di tale servizio.





Il terminale di rigassificazione “FSRU Toscana” costituisce una delle principali infrastrutture nazionali per l’importazione del GNL, contribuendo alla diversificazione ed alla sicurezza delle fonti di approvvigionamento del sistema energetico italiano.

CONTESTO
IN CUI SI SVILUPPA
LA MANIFESTAZIONE
D'INTERESSE

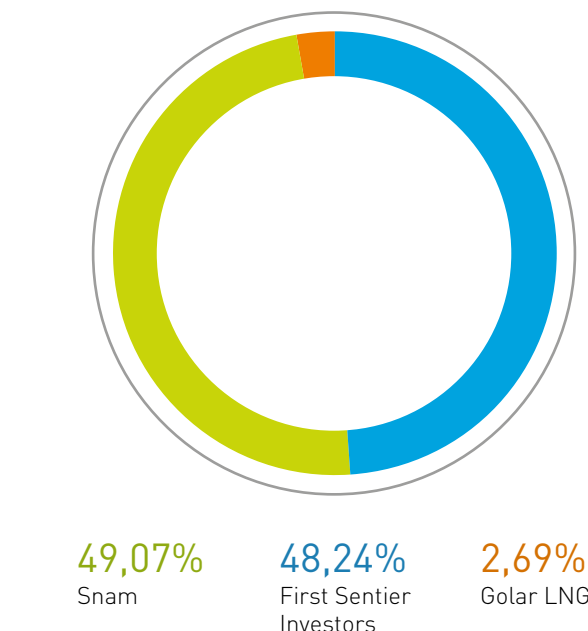
1

Il terminale di rigassificazione “FSRU Toscana” costituisce una delle principali infrastrutture nazionali per l’importazione del GNL, contribuendo alla diversificazione ed alla sicurezza delle fonti di approvvigionamento del sistema energetico italiano.

I soci che detengono le quote azionarie di OLT sono: Snam – una delle principali società di infrastrutture energetiche al mondo nonché una delle maggiori aziende italiane quotate per capitalizzazione – con il 49,07%, First Sentier Investors – un global asset manager con oltre 8 miliardi di euro di capitale infrastrutturale non quotato – con il 48,24%, ed infine Golar LNG – una società di shipping specializzata nell’acquisizione, la gestione e il noleggio di navi metaniere e FSRU – con il 2,69%.

A bordo del Terminale, il gas naturale liquefatto, approvvigionato da navi metaniere, viene stoccato nelle cisterne, rigassificato e quindi immesso nella Rete Nazionale dei Gasdotti tramite una condotta sottomarina che giunge a terra. L’impianto è frutto della conversione di una nave metaniera in un terminale galleggiante di rigassificazione ed è autorizzato a ricevere navi metaniere con capacità da 65.000 m³ fino a circa 180.000 m³ liquidi (classe “New Panamax”), corrispondente a quasi il 90% della flotta di navi metaniere attualmente in servizio.

Prima della scarica, ogni nave metaniera viene sottoposta ad un attento processo di compatibilità tecnica



in cui vengono valutate le caratteristiche costruttive in relazione alle operazioni da compiere presso il Terminale. Una volta concluso l’iter di compatibilità, la metaniera può essere aggiunta alla lista delle navi metaniere pre-approvate, pubblicata nell’area commerciale del sito, a cui tutti i potenziali utenti possono liberamente accedere.

Oltre all’attuale servizio di rigassificazione appena descritto ed a seguito dell’ottenimento del Decreto Ministeriale autorizzativo dell’8 ottobre 2020, OLT è in procinto di mettere a disposizione degli utenti del Terminale il nuovo servizio di caricamento di GNL su metaniere di piccola taglia, anche detto servizio di SSLNG.

Il Codice di Rigassificazione della Società è stato aggiornato per introdurre il servizio di Small Scale: la proposta di modifica del documento, in consultazione dal 24 febbraio 2021 al 12 aprile 2021, può essere scaricata al seguente link: [Codice di Rigassificazione e Aggiornamenti | OLT Offshore LNG Toscana.](#)

CONTESTO DI MERCATO

Il mercato SSLNG si è sviluppato a seguito di un lungo processo strategico messo in atto dalla Comunità Europea, finalizzato a differenziare e rendere meno inquinanti i combustibili utilizzati nel settore dei trasporti. Il “Green Deal” europeo, ha ulteriormente rafforzato questo percorso, impostando le regole per una transizione energetica di tutti i settori – industriale, civile e trasporti – che dovranno raggiungere la totale neutralità di emissioni di gas a effetto serra nell’ambiente entro il 2050.

L’Italia, con il Decreto n. 257 del Ministero dello Sviluppo Economico del 16 dicembre 2016 che recepisce la Direttiva europea “Directive on Alternative Fuel Infrastructure”, sottolinea la strategicità delle infrastrutture di stoccaggio, rigassificazione e trasporto del GNL, riportando in allegato il Quadro Strategico Nazionale, che dedica una sezione importante alla diffusione delle infrastrutture di approvvigionamento di GNL per la navigazione marittima e fluviale, per il trasporto stradale e per altri usi. Successivamente, il Piano Nazionale per l’Energia e il Clima (PNIEC), presentato dal Governo italiano alla Commissione Europea alla fine del 2019, ribadisce il ruolo essenziale del GNL nella transizione energetica.

Il Decreto Semplificazioni emesso a settembre 2020, all’art. 60 comma 6, menziona lo sviluppo di un’intera catena logistica SSLNG per la Sardegna che potrebbe diventare a breve un’area pilota con la creazione della prima “pipeline” virtuale. In questo scenario, il terminale di rigassificazione “FSRU

Toscana” può svolgere un ruolo decisivo nello sviluppo dello SSLNG grazie alla propria versatilità ed alla posizione strategica dell’impianto.

Con l’offerta del servizio di SSLNG da parte del terminale “FSRU Toscana” si completa la filiera logistica italiana del mercato SSLNG, attualmente approvvigionato totalmente dall’estero, consentendo, inoltre, al Paese di essere competitivo in uno dei mercati a più elevato tasso di crescita potenziale, così come già dimostrato dalle esperienze dei Paesi nordeuropei, complice l’introduzione di un’area SECA nel mare del Nord, nella Manica e nel Baltico. A tal proposito si ricorda che, come riportato nel sopramenzionato PNIEC, sarebbe prevista l’istituzione di un’area SECA anche nel Mediterraneo.

Il GNL è il combustibile che permetterà la transizione al 2050 verso i futuri combustibili ad emissioni di anidride carbonica pari a zero quali, ad esempio, l’idrogeno.

In Europa la propulsione a GNL si sta diffondendo in modo particolare nel settore navale dei Ro/Ro, dei traghetti passeggeri, dei mezzi di supporto alle attività portuali come rimorchiatori e draghe e nel settore crocieristico che guida la rivoluzione dell’intero settore, con 12 nuovi ordini e 2 navi da crociera già operative nel Mare del Nord e nel Mediterraneo. In questo scenario si inserisce anche la diffusione delle navi metaniere di piccola taglia, passate dalle 6 unità nel 2019 a 21 unità operative previste entro la fine del 2021.

Infine, il GNL sta giocando un ruolo centrale soprattutto nel trasporto pesante su gomma; in Italia, il solo mercato terrestre dei distributori per autotrazione di GNL è passato, dal 2016 a fine 2020, da 6 a 94 distributori, confermando il Paese al primo posto a livello europeo per numero di distributori disponibili.

CO₂

obiettivo **2050**
zero emissioni di CO₂

1.2

CONTESTO REGOLATORIO ED AUTORIZZATIVO

La fornitura dei servizi di SSLNG, così come definita all'art. 10 commi 2 e 3 del Decreto Legislativo 257/2016, non rientra tra le attività sottoposte alle funzioni di regolazione dell'Autorità di Regolazione per Energia Reti e Ambiente (ARERA) ed è, quindi, svolta in regime di libero mercato. L'ARERA è tenuta però, al fine di evitare sussidi incrociati tra le attività e oneri impropri a carico del sistema regolato, a determinare le regole di separazione contabile e verificare le eventuali interferenze con il servizio di rigassificazione.

Pertanto, facendo seguito al documento per la consultazione 590/2018/R/gas del 20 novembre 2018, con la delibera 168/2019/R/gas del 7 maggio 2019, l'Autorità ha definito la regolazione per i servizi aggiuntivi forniti dai rigassificatori, i cosiddetti servizi di SSLNG. Secondo

quanto dettato dalla suddetta delibera, OLT ha previsto che il GNL, da ritirarsi in forma liquida, sia consegnato al Terminale utilizzando la capacità di rigassificazione offerta tramite le procedure di conferimento definite ai sensi del Testo Integrato in materia di adozione di garanzie di libero accesso al servizio di Rigassificazione del GNL (TIRG).

OLT è stata autorizzata dal Ministero dello Sviluppo Economico (MISE), in data 8 ottobre 2020, alla realizzazione delle modifiche impiantistiche necessarie allo scarico di GNL su navi metaniere di piccola taglia. A seguito dell'emissione di tale Decreto, e nel rispetto di tutte le prescrizioni ricevute durante il percorso autorizzativo, OLT ha dato inizio ai lavori e il servizio verrà offerto a partire dal 1° gennaio 2022.



"FSRU Toscana" posizionato a circa 22 km al largo della costa toscana tra Livorno e Pisa

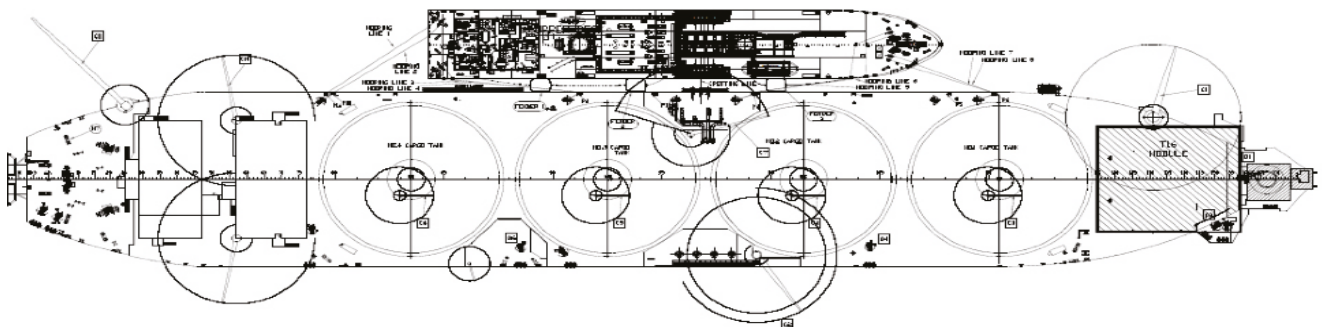
MODIFICHE
IN CORSO
DI REALIZZAZIONE

2

Il Terminale è attualmente dotato delle attrezzature impiantistiche necessarie per ricevere, stoccare e rigassificare il GNL trasportato dalle navi metaniere, per poi inviarlo in forma gassosa nella Rete Nazionale dei Gasdotti.

Le modifiche in corso di realizzazione prevedono, nello specifico:

- il sistema di ormeggio per l'accosto in sicurezza delle piccole metaniere sul fianco sinistro (port side mooring) del Terminale FSRU;
- modifica del sistema esistente di trasferimento (fianco sinistro) del GNL dal Terminale FSRU alle piccole metaniere.



Configurazione "FSRU Toscana" con metaniera di piccola taglia ormeggiata

Lo Studio di Fattibilità e la successiva fase di ingegneria di dettaglio hanno portato all'identificazione di piccole

metaniere di riferimento che dovranno avere una **lunghezza compresa tra i 90 e 120 metri.**



Simulazione di una metaniera di piccola taglia durante l'accosto al Terminale

IL SERVIZIO SMALL SCALE

3

OLT metterà a disposizione il nuovo servizio di SSLNG dal proprio terminale "FSRU Toscana" a partire dal 1° gennaio 2022.

Questo servizio sarà offerto in aggiunta agli altri servizi attualmente offerti dal Terminale, dando tuttavia priorità al servizio di rigassificazione che rimarrà l'attività prevalente così come descritto alla clausola 1.4.1.3.

del Codice di Rigassificazione in consultazione dal 24 febbraio al 12 aprile 2021.

Le caratteristiche del servizio offerto sono di seguito esposte in via preliminare, ma potranno essere soggette a modifiche in seguito all'esito della procedura di consultazione del Codice di Rigassificazione attualmente in corso.

Il servizio di caricamento prevederà la pubblicazione di una programmazione annuale in conformità alla clausola 3.3.1 del Codice di Rigassificazione entro e non oltre il giorno 30 di luglio per l'anno termico successivo. La prima pubblicazione sarà quindi fatta entro il 30 luglio 2021.

Il caricamento delle piccole metaniere avverrà secondo quanto previsto e specificato nei Regolamenti Marittimi e la portata massima di caricamento prevista è di circa 900 mcliq/h.

OLT, in questa fase, non intende porre una tariffa di riferimento. Gli interessati al servizio potranno esprimere un livello tariffario per poter usufruire del servizio di caricamento, che sarà valutato anche in termini di numero di slot richiesti e del numero di anni per i quali i proponenti richiederanno l'utilizzo del servizio. Le indicazioni fornite non saranno vincolanti e le modalità di conferimento seguiranno le regole descritte alla clausola 2.1.16 e seguenti del Codice di Rigassificazione.

L'inizio dell'offerta del servizio di SSLNG è previsto il 1° gennaio 2022, pertanto entro il 30 luglio 2021 OLT pubblicherà la disponibilità del servizio di caricamento a partire dall'anno termico 2021/2022 fino all'anno termico 2032/2033.

L'utente di SSLNG dovrà provvedere autonomamente all'approvvigionamento del GNL che intende caricare dal Terminale.

Nel caso in cui l'utente di Small Scale titolare di uno Slot di Small Scale programmato nel mese M non abbia disponibilità di GNL presso il Terminale, sarà tenuto a rendersi cessionario dei quantitativi di GNL in stoccaggio ai sensi della clausola 3.6.6.1, a condizione che sia anche utente del servizio di rigassificazione, ovvero dei quantitativi di GNL alla flangia ai sensi della clausola 3.6.6.2, nel caso in cui l'utente di Small Scale non sia titolare di capacità di rigassificazione.

MANIFESTAZIONE D'INTERESSE

4

I soggetti interessati al servizio di SSLNG sono invitati ad esprimere il proprio interesse secondo le modalità di seguito descritte, specificando i propri fabbisogni in merito al servizio:

A Il numero di slot di caricamento che si intendono utilizzare nei diversi anni termici di disponibilità del servizio e, se possibile, la preferenza di programmazione all'interno dell'anno termico o degli anni di interesse;

B Il quantitativo di GNL di interesse per il servizio di Small Scale, indicando gli anni termici di interesse e, per ciascun anno termico, il volume annuale in m³ liquidi (è possibile indicare un minimo ed un massimo) ed il relativo numero di accosti;

C Le aspettative in termini di tariffa sostenibile espressa in €/MWh, in considerazione del proprio mercato;

D Le caratteristiche tecniche e di capacità della/e piccola/e metaniera/e che il soggetto interessato intende utilizzare, per le operazioni di caricamento che dovrà in seguito essere sottoposta alle verifiche tecniche di compatibilità così come previsto dal Codice di Rigassificazione alla clausola 2.2.2;

E Tutte le eventuali ulteriori informazioni che possano essere ritenute utili per le finalità della presente manifestazione d'interesse.

Le risposte relative a questa manifestazione d'interesse dovranno pervenire **entro e non oltre il 17 maggio 2021** e dovranno essere inviate al seguente indirizzo mail: SSLNG@oltoffshore.it.



ACCORDO DI RISERVATEZZA

5

Al fine di poter esprimere liberamente i propri fabbisogni ed aspettative, la presente manifestazione d'interesse sarà regolata da un accordo di riservatezza tra le parti. I soggetti interessati al servizio di SSLNG possono trovare il modello pubblicato sul sito web di OLT.

CONTATTI

6

Per ogni ulteriore informazione, i soggetti interessati possono contattare direttamente:

Marika Venturi

Commercial Manager

SSLNG@oltoffshore.it

+39 0586519421

Michele Tosi

Coordinator of Commercial Operations

SSLNG@oltoffshore.it

+39 0586519461

OLT Offshore LNG Toscana

SEDI OPERATIVE

Livorno

Via G. D'Alesio, 2
57126 Livorno – ITALIA

Roma

Viale Bruno Buozzi, 82
00197 Roma – ITALIA

SEDE LEGALE

Milano

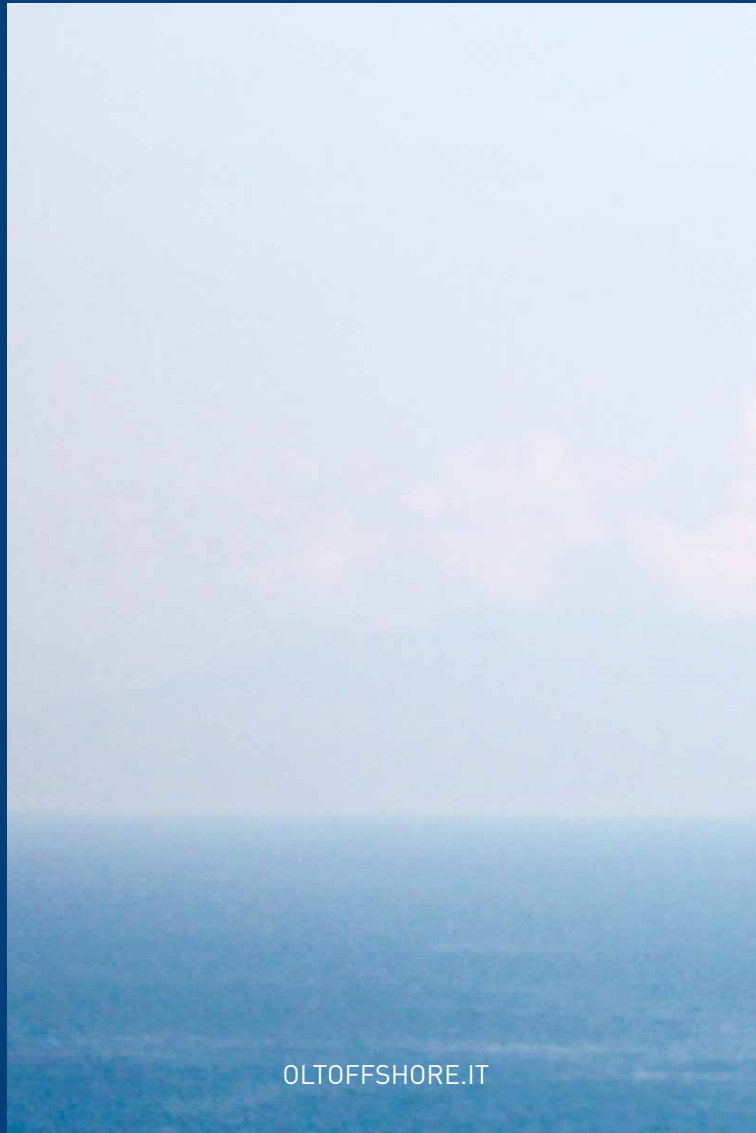
Via Passione, 8
20122 Milano – ITALIA

Tel: + 39 0586 51941

Fax: +39 0586 210922

Email: oltoffshore@legalmail.it

info@oltoffshore.it



OLTOFFSHORE.IT